

IsatPhone²

كيفية

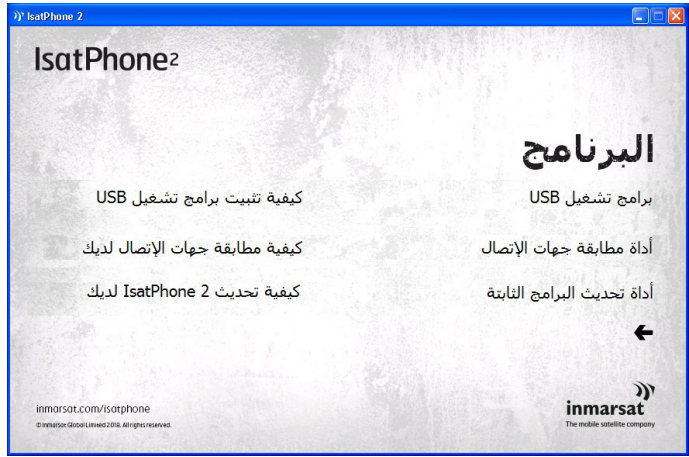
مطابقة قائمة الاتصال

تتيح لك أداة مطابقة قائمة الاتصال نقل معلومات الاتصال بين جهاز الكمبيوتر والهاتف IsatPhone 2. هذه الأداة متوافقة مع Microsoft Outlook و Microsoft Outlook Express.

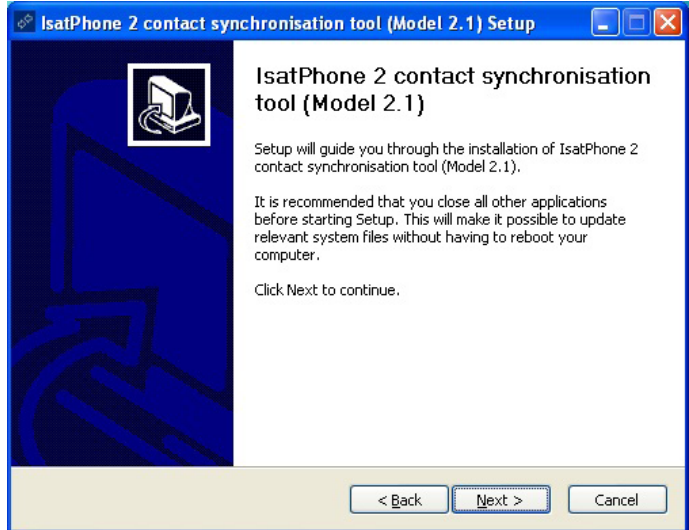
تدعم الأداة الأنظمة Windows XP و Windows 7 و Windows 8 و Windows 10. الرجاء ملاحظة أن عليك تثبيت برامج تشغيل USB قبل تثبيت أداة مطابقة قائمة الاتصال. برامج تشغيل USB ودليل «كيفية تثبيت برامج تشغيل USB» مضمنة على القرص المضغوط الخاص بك.

حدد البرنامج <أداة مطابقة قائمة الاتصال> من القرص المضغوط.

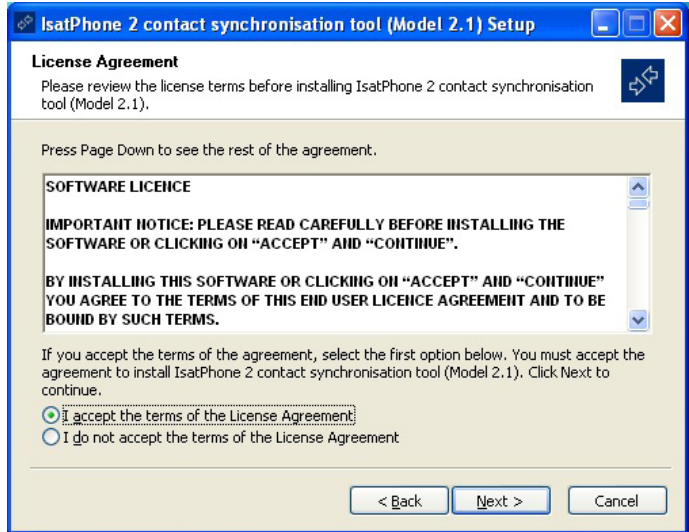
سيظهر مرشد إعداد IsatPhone 2 (أداة Contact Synchronisation Tool) مطابقة قائمة الاتصال IsatPhone 2).



انقر فوق Next (التالي).

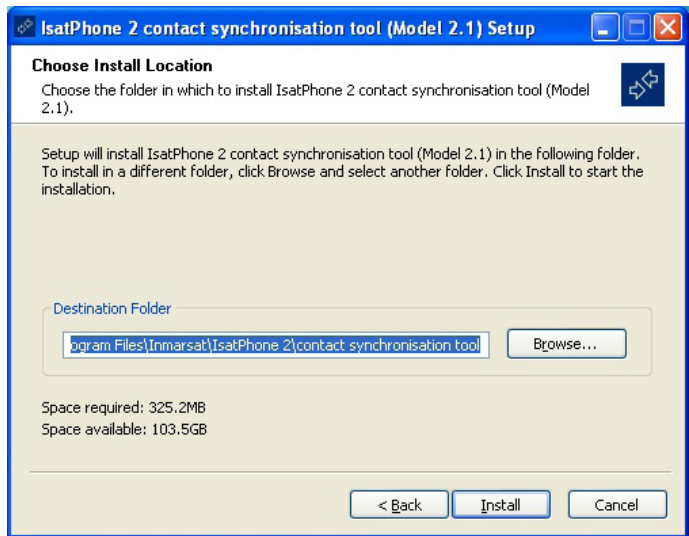


اقرأ وحدد I accept the terms of the Licence Agreement (أوافق على بنود اتفاقية الترخيص)، وانقر فوق Next (التالي).



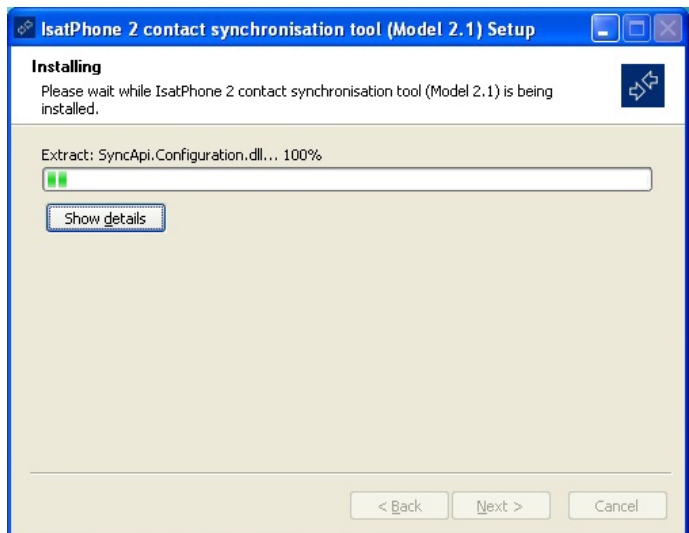
انقر فوق Install (تثبيت) لبدء عملية التثبيت.

ملاحظة: يمكنك النقر فوق Browse (استعراض) لتغيير موقع مجلد التثبيت.



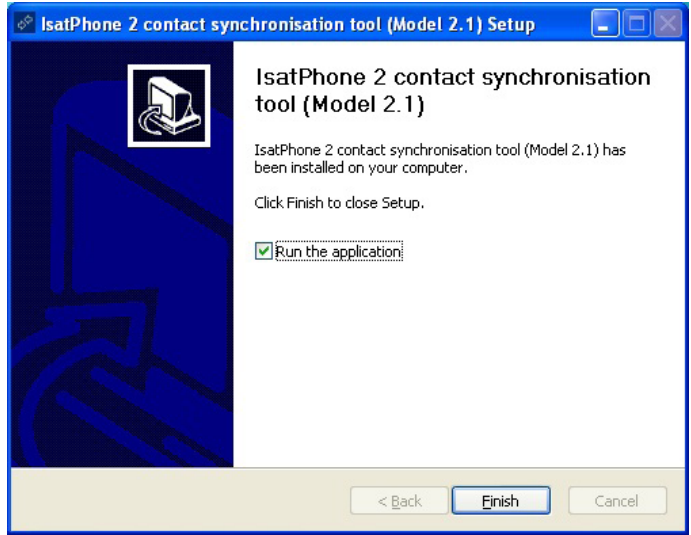
انقر فوق Next (التالي) بعد اكتمال عملية التثبيت.

ملاحظة: يمكنك النقر فوق Show details (إظهار التفاصيل) لعرض تفاصيل التثبيت.



انقر فوق Finish (إنهاء).
تم الإعداد.

ملاحظة: في حالة تحديد Run the application (تشغيل التطبيق)، سيتم تشغيل الأداة بمجرد اكتمال عملية الإعداد.

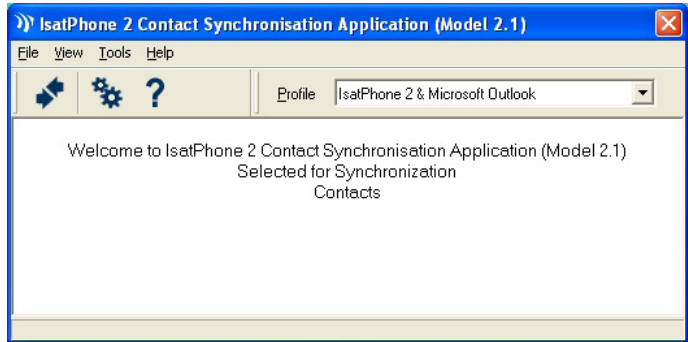
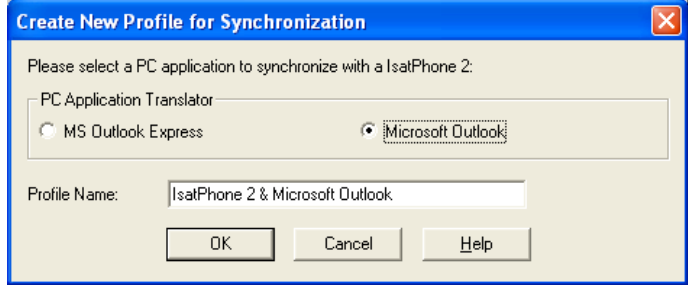


قم بتوصيل IsatPhone 2 بجهاز الكمبيوتر باستخدام كابل USB المرفق. إذا لم يكن هاتفك قيد التشغيل، فقم بتشغيله الآن.

انقر نقرًا مزدوجًا فوق رمز IsatPhone 2 Contact Synchronisation Tool (أداة مطابقة قائمة الاتصال IsatPhone 2) الموجود على شريط المهام لتشغيل الأداة أو حدد Start (ابدأ) < Programs (البرامج) < IsatPhone 2 < Contact Synchronisation Tool (أداة مطابقة قائمة الاتصال) < Contact Synchronisation Tool.

حدد Microsoft Outlook أو Microsoft Outlook Express للمطابقة مع الهاتف، وانقر فوق OK (موافق).

انقر فوق رمز Synchronise (مطابقة) على تطبيق جهاز الكمبيوتر. سيتم نقل كل جهات الاتصال الموجودة في MS Outlook لديك طبقاً للخيار المحدد. **ملاحظة:** يمكن ضبط إعدادات المطابقة قبل البدء في المطابقة. الرجاء مراجعة الملحق.



المرّة الأولى التي يتم فيها مطابقة الهاتف بالكمبيوتر، ستتم مطابقتك بتحديد أحد الخيارات الثلاثة التالية:

- **Replace IsatPhone 2 records with Outlook records** (استبدال سجلات IsatPhone 2 بسجلات Outlook). يؤدي تحديد هذا الخيار إلى حذف جهات الاتصال الموجودة حاليًا على الهاتف واستبدالها بجهات اتصال Outlook.

- **Replace Outlook records with IsatPhone 2 records** (استبدال سجلات Outlook بسجلات IsatPhone 2). يؤدي تحديد هذا الخيار إلى حذف كل جهات اتصال Outlook ونسخ كل جهات الاتصال بالهاتف إلى دفتر عناوين Outlook.

- **Combine IsatPhone 2 and Outlook records** (الجمع بين سجلات IsatPhone 2 وسجلات Outlook). يؤدي تحديد هذا الخيار إلى نسخ كل جهات الاتصال من الهاتف إلى Outlook والعكس.

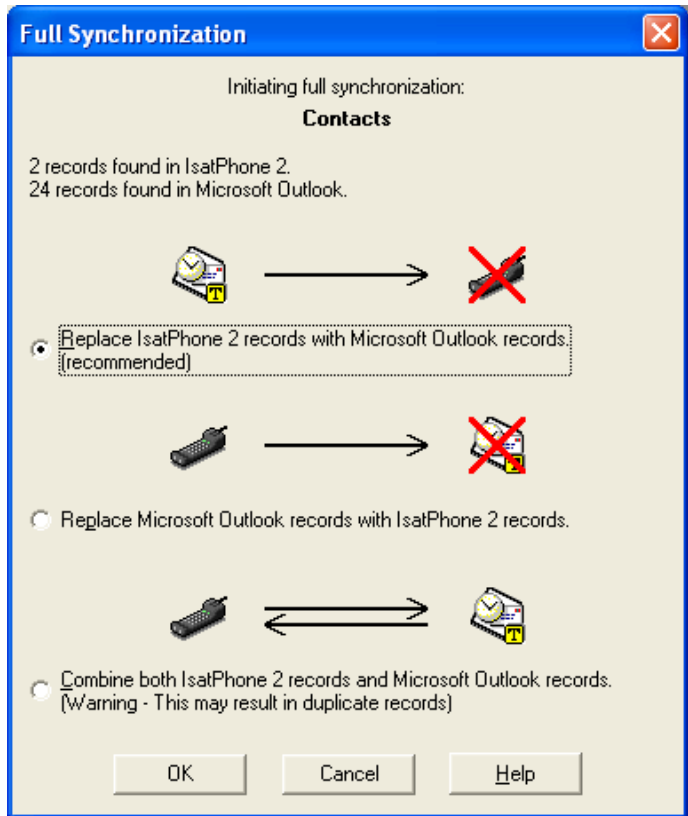
ملاحظة: قد يؤدي هذا إلى تكرار السجلات.

إذا تمت مطابقة جهات الاتصال الخاصة بك مسبقًا، فسيتم تحديث التغييرات فقط.


انقر فوق OK (موافق).

بعد مطابقة جهات الاتصال الخاصة بك، قم بفصل كابل USB من جهاز الكمبيوتر ومن الهاتف.

لتخصيص إعدادات المطابقة، الرجاء مراجعة ما يلي.

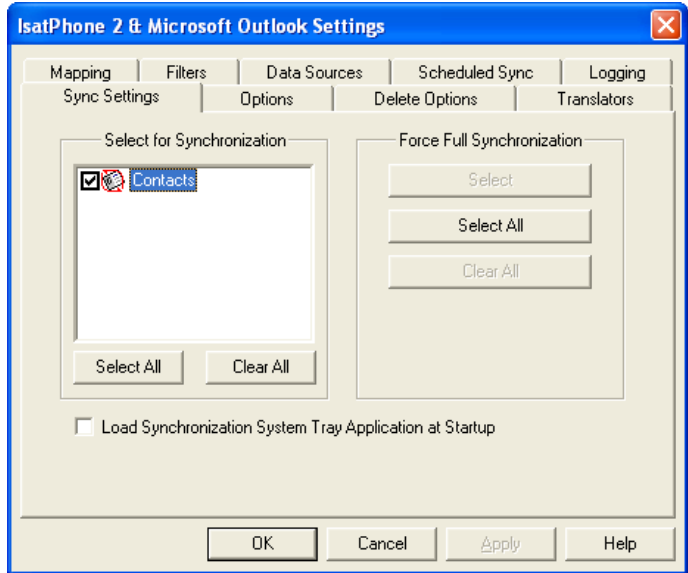


إعدادات المطابقة

حدد **Tools** (أدوات) < **Settings** (إعدادات)، أو انقر فوق رمز الإعدادات  على تطبيق جهاز الكمبيوتر لتغيير إعدادات ملف التعريف. فيما يلي شرح لإعدادات ملف التعريف.

Sync Settings (إعدادات المطابقة):

حدد عناصر المصدر التي ترغب في مطابقتها

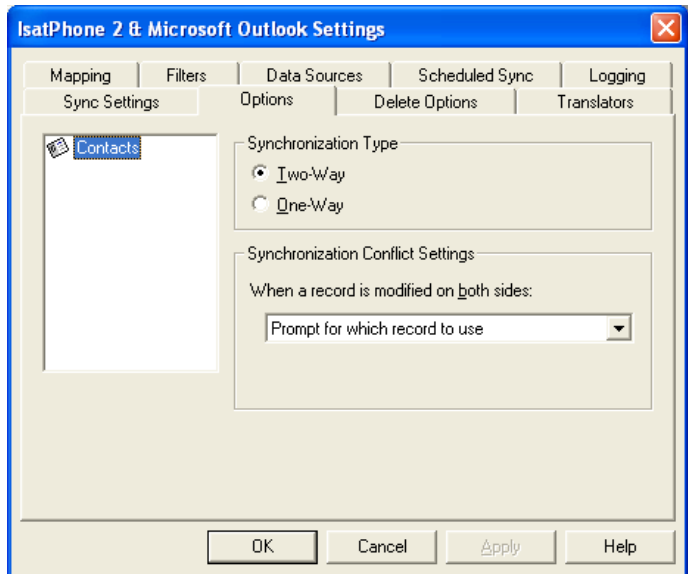


Options (الخيارات):

لديك خيار تحديد إما مطابقة ثنائية الاتجاه أو مطابقة أحادية الاتجاه لسجلاتك.

Two-way (ثنائية الاتجاه): تنعكس التغييرات التي تتم في كل جانب على الجانب الآخر. كما تتمتع بالقدرة على تحديد ما يجب أن يحدث عند تعديل السجل في كلا الجانبين (السجل المتعارض).

One-way (أحادية الاتجاه): التغييرات التي تتم في أحد الجانبين لها الأولوية على الجانب الآخر.



Mapping (التعيين):

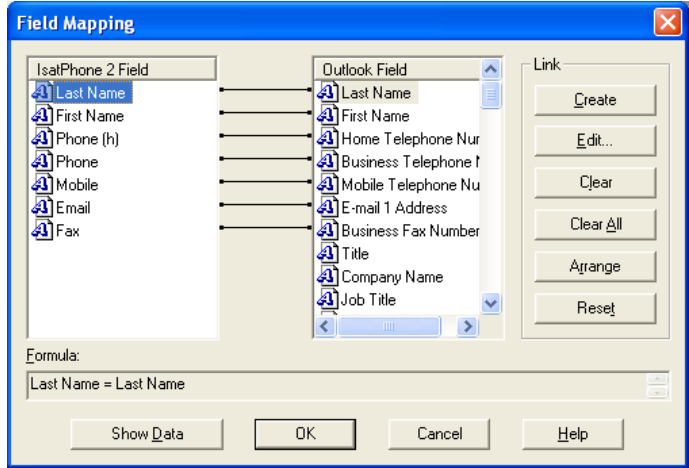
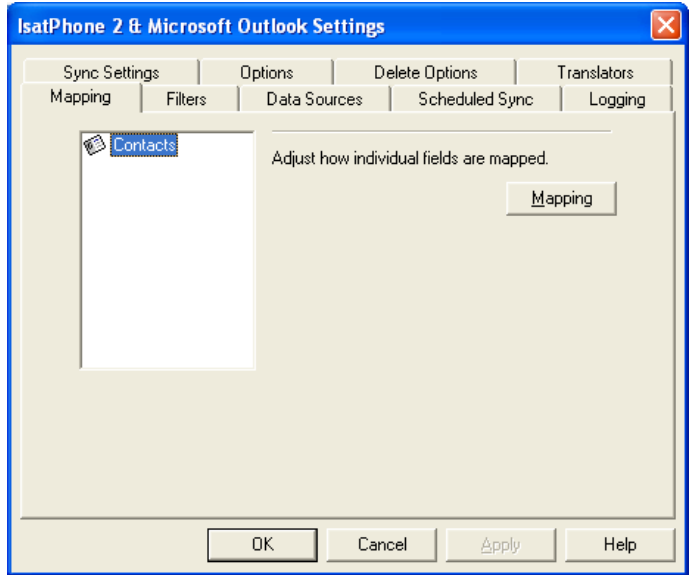
لنقل البيانات بين الهاتف والكمبيوتر، لا بد من وجود رابط بين الحقول الفردية على كلا الجهازين.

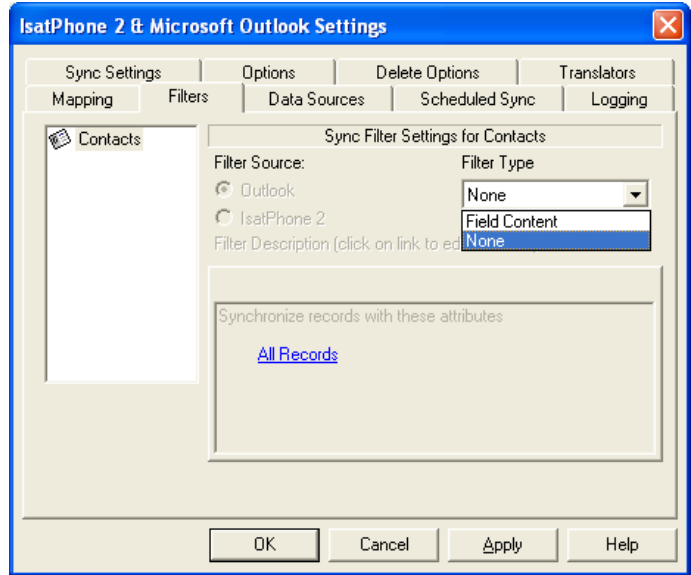
على سبيل المثال، يجب ربط حقل First Name (الاسم الأول) في Outlook بحقل First Name (الاسم الأول) في سجل هاتفك.

وتسمى مجموعة الروابط التي تخبر برنامج المطابقة بما يجب فعله بالبيانات Field Mapping (تعيين الحقول).

انقر فوق Mapping (التعيين) لعرض وتحرير التعيين الحالي للحقول الفردية.

ملاحظة: عند تثبيت برنامج المطابقة لأول مرة، يتم إنشاء روابط افتراضية لك.





Filters (عوامل التصفية):

تُستخدم عوامل التصفية لتحديد جهات الاتصال التي تحتاج إليها فقط. الأمر الذي من شأنه الإسراع من عملية المطابقة من خلال الحد من حجم البيانات المنقولة.

لا تعمل عوامل التصفية على حذف بيانات من الجانب الذي يمتلك مجموعة البيانات الكاملة. في حالة إنشاء سجل على جانب مجموعة البيانات الجزئية الذي لا يقع ضمن نطاق عامل التصفية، فسيتم مطابقته حسب الجانب الذي يمتلك مجموعة البيانات الكاملة. في حالات المطابقة التالية، إذا ظل هذا السجل خارج نطاق عامل التصفية، فسيتم حذفه من مجموعة البيانات الجزئية ولكنه سيظل في مجموعة البيانات الكاملة.

يحتوي المترجم المحدد على كل السجلات (مجموعة البيانات الكاملة). سيحتوي المترجم غير المحدد على المجموعة الأصغر من السجلات التي تمت تصفيتها (مجموعة البيانات الجزئية).

يمكنك تحديد عوامل التصفية بناءً على **Field Content** (محتوى الحقل) أو **Record ID** (معرف السجل). ويمكنك أيضاً تحديد **None** (بلا) للإشارة إلى عدم ضبط أي عامل تصفية لنوع البيانات المميز.

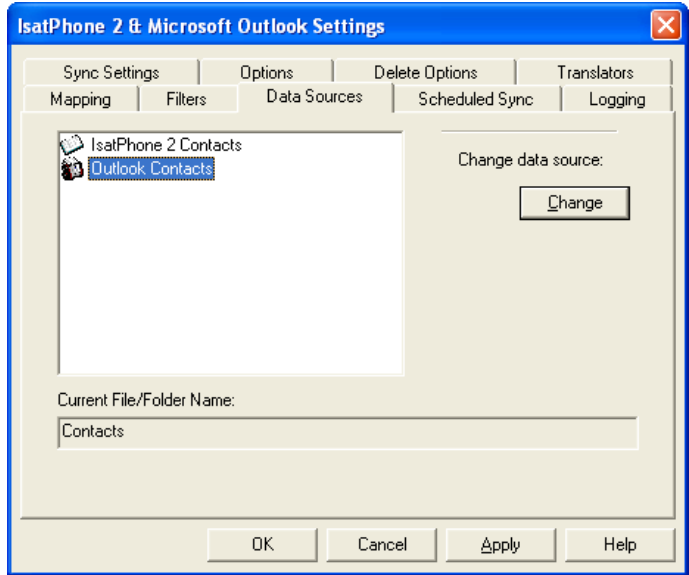
يقوم عامل التصفية المعتمد على **Field Content** (محتوى الحقل) بتقييم البيانات الموجودة داخل السجل لتحديد ما إذا كان الحقل يحقق الشرط المعين. عندما يحقق الحقل شرط عامل التصفية، تتم مطابقة السجل.

يتيح لك عامل التصفية المعتمد على **Record ID** (معرف السجل) تحديد السجلات الفردية المراد مطابقتها. هذه الميزة مفيدة عندما تريد تحديد سجلات معينة مطابقتها. على سبيل المثال، إذا كانت لديك جهات اتصال شخصية وجهات اتصال خاصة بالعمل في قائمة **Contacts** (جهات الاتصال) لديك وتريد مطابقة جهات اتصال العمل فقط، فيمكنك باستخدام **Record ID** (معرف السجل) تحديد جهات اتصال العمل فقط.

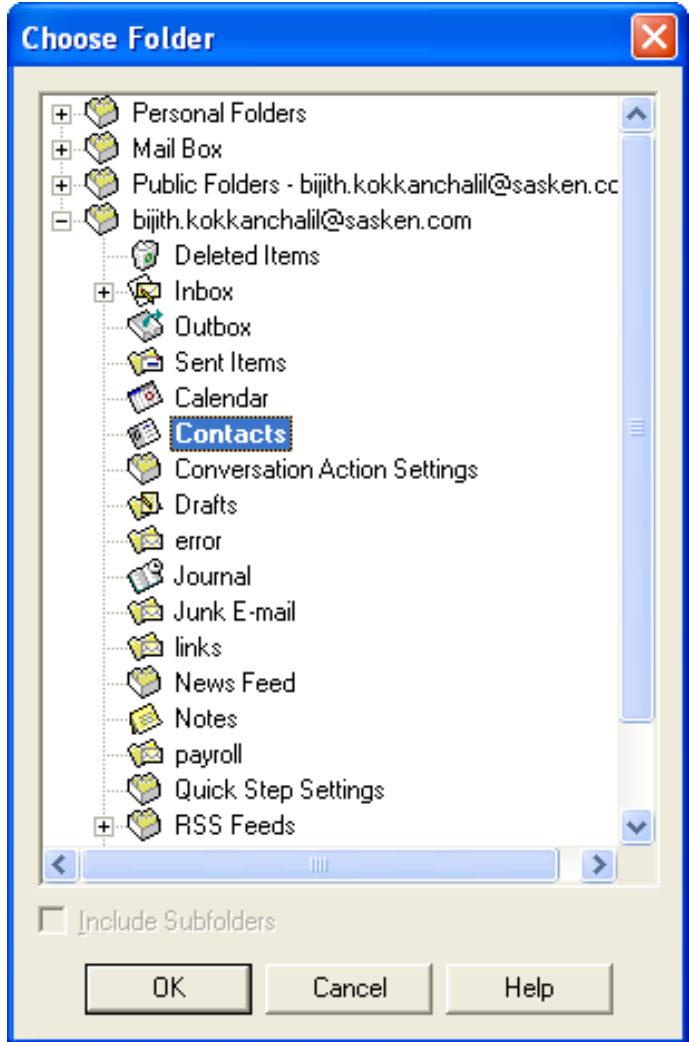
يعرض قسم **Filter Description** (وصف عامل التصفية) شروط عامل التصفية التي تم تحديدها من أجل **Selected data type** (نوع البيانات المحددة). يمكن تحديد عوامل التصفية المعقدة جداً، ويمكن تعديل كل شرط من شروط عامل التصفية باستخدام قسم مربع الحوار هذا. يمكنك النقر فوق الروابط لتعديل شروط عامل التصفية أو إزالتها.

Data Sources (مصادر البيانات):

لتغيير مصدر البيانات، حدد العنصر الذي ترغب في تغييره من القائمة ثم انقر فوق Change (تغيير). إذا لم يدعم المترجم تغييراً في مصدر البيانات، فسيتم تعطيل زر Change (تغيير).



إذا كان المترجم يدعم التغيير، فسيتم تمكين زر Change (تغيير)، وهذا يتيح لك تحديد مصدر بيانات تريد من المترجم أن يعمل به. على سبيل المثال، إذا كنت تمتلك مجلدين Contacts (جهات الاتصال)، فيمكنك تحديد المجلد المراد استخدامه كمصدر بيانات جهات اتصال للمترجم.



inmarsat.com/isatphone

رغم أن إنمارسات قد أعدت المعلومات في هذه الوثيقة بحسن نية، فإن مجموعة إنمارسات أو أيًا من مسؤوليها أو موظفيها أو وكلائها لا يقدمون ولن يقدموا أي تمثيل أو ضمان أو كفالة أو تعهد (سواء بشكل صريح أو ضمني)؛ ولا يقبلون ولا يقبلوا تحمل المسؤولية أو الالتزام (كيفما ينشأ) فيما يتعلق بكفاية المعلومات في هذه الوثيقة أو دقتها أو كمالها أو معقوليتها أو ملاءمتها للغرض. ويخلى ويستثنى من ذلك بشكل صريح كل وأي مسؤولية والتزام مماثل إلى أقصى حد يسمح به القانون المطبق. إن إنمارسات علامة تجارية مملوكة للمنظمة الدولية للقمر الصناعي المتجول ومرخصة لشركة إنمارسات العالمية المحدودة. وكل علامات إنمارسات التجارية الأخرى في هذه الوثيقة، بما فيها شعار إنمارسات، مملوكة لشركة إنمارسات العالمية المحدودة. في حال وجود أي تناقض بين عبارات بيان تحديد المسؤولية هذا والنسخة الإنجليزية التي تترجم عنها، فيجب اعتماد النسخة الإنجليزية.

© إنمارسات العالمية المحدودة ٢٠١٨. جميع الحقوق محفوظة. (Arabic) IsatPhone 2 How to Synchronise your Contacts (Model 2.1) May 2018